

התעשייה הישראלית

סקירת נתונים על הענף ובגזות התפתחותו



פרופ' משה סיקרון
(אמריטוס) האוניברסיטה
העברית; לשעבר מנהל
הלשכה המרכזית
לסטטיסטיקה

תעשייה (הגדרה)

הלשכה המרכזית לסטטיסטיקה (למ"ס) מגדירה את ענף התעשייה והכרייה (גם בהתאם להגדרות הבינלאומיות) כדלקמן:

כרייה: ענפים העוסקים בהפקת נפט, גז וכו'; מחצבות, מכרות, הפקת מלחים וכו'.

תעשייה ומלאכה: מפעלים העוסקים בהפיכת חומרים או רכיבים למוצרים חדשים (כולל מפעלים העוסקים בייצור, הרכבה, אריזה, אחזקה) וכן מפעלים העוסקים בתיקון של מכונות וציוד. לא כולל הרכבת מוצרים באתרי בנייה; לא כולל יחידות העוסקות בתיקון כלי רכב, מכשירים, ציוד ואביזרים למשק הבית.

ענפי התעשייה לפי עוצמה טכנולוגית

נוסף על פירוט התעשייה לענפים ולענפי משנה, נהוגת הלמ"ס לסווג את ענפי התעשייה לכמה קבוצות בהתאם לעוצמה הטכנולוגית של מפעלי התעשייה:

תעשיות טכנולוגיה עלית: תרופות, מכונות למשרד, מחשבים, רכיבים אלקטרוניים, ציוד תקשורת, ציוד לבקרה ולפיקוח, ציוד רפואי ומדעי, כלי טיס.

תעשיות טכנולוגיה מעורבת-עלית: זיקוק נפט ומוצרי דלק, כימיקלים ומוצרים כימיים (ללא תרופות), מכונות וציוד, מנועים חשמליים ואביזרים לחלוקת חשמל, כלי הובלה (ללא כלי טיס ושיט).

תעשיות טכנולוגיה מעורבת-חסרתית: כרייה לענפיה, פלסטיק וגומי, מינרלים אל-מתכתיים, מתכות אל-ברזיליות, בתי יציקה, צינורות, מוצרי מתכת; בניית כלי שיט, תכשיטים, מוצרי חן וצורפות.

תעשיות טכנולוגיה חסרתית: מזון, משקאות וטבק, טקסטיל, הלבשה, עור ומוצריו, נייר ומוצריו, הוצאה לאור ודפוס, עץ ורהיטים.

לעתים מוצגים נתונים (לא בסקירה זו) על: **ענפי טכנולוגיות המידע** (ICT – Information and Communication Technologies). אלה כוללים נוסף על ענפי תעשיית הטכנולוגיה העלית (ללא תעשיית התרופות, וללא ייצור כלי טיס) גם את ענפי השירותים: תקשורת, מחשוב, מחקר ופיתוח וחברות הזנק (start-ups).

התוצר המקומי הנקי של ענף התעשייה הסתכם **בשנת 2004 ב-60** מיליארד שקלים, כ-**15%** מכלל התוצר של המשק הישראלי. הועסקו בו **כ-380 אלף** נפש, כ-**15%** מכלל המועסקים. בישראל נמצאו **ב-2003** קרוב ל-**30 אלף** מפעלי תעשייה ומלאכה, **ב-530** מהם הועסקו **100** עובדים ומעלה.

1. מבוא

משקלו של ענף התעשייה במשקים של הארצות המפותחות הלך והצטמצם בעשורים האחרונים עם הגידול הניכר שחל בענפי השירותים: השירותים הציבוריים (חינוך, בריאות, רווחה וכו') ועוד יותר השירותים העסקיים למיניהם: ענפי המידע, המחשוב, מחקר ופיתוח וכן ענפי התחבורה והתקשורת. בענף התעשייה חלו שינויים מהפכניים בהרכב הענפים. מצד אחד נרשמה ירידה במשקלם של ענפי התעשייה המסורתיים (כגון: מזון, טקסטיל, הנעלה וכו'), ומצד שני חל גידול בחלקם של ענפי הטכנולוגיה המתקדמת (כגון: מוצרי אלקטרוניקה, תקשורת). גם בענפי התעשייה המסורתיים חלו שינויים ניכרים בשיטות הייצור (שימוש נרחב במחשבים, בטכנולוגיות חדשות וכו'). שינויים דומים חלו בכלל המשק הישראלי, כאשר תהליכי השינוי הדינמיים והמתמשכים התרחשו במועדים מאוחרים יותר.

בסקירה זו מתואר ענף התעשייה, מקומו במשק הלאומי, התוצר שלו, היצוא ממנו, כוח האדם המועסק בו והרכבו, וענפי המשנה המרכיבים אותו. מתואר המצב הנוכחי ומוצגות גם ההתפתחויות שחלו בייחוד בעשורים האחרונים. התיאור, המלווה בלוחות ובתרשימים, מתבסס בעיקרו על נתונים שנשאבו מפרסומי הלשכה המרכזית לסטטיסטיקה (למ"ס) ומאתר האינטרנט שלה. מידע נשאב גם מפרסומי בנק ישראל, מפרסומי ארגונים של הסקטור התעשייתי וכן מסקירות וממאמרים של חוקרים. מפאת חשיבותם המיוחדת של ענפי ההיי-טק מובאת סקירה מפורטת שלהם. סעיפים קצרים מציגים את התעשייה הביטחונית ואת התעשייה הקיבוצית.

מהו ענף התעשייה?

סקירה זו והנתונים שבה מתבססים על ההגדרה של ענף התעשייה בין ענפי המשק הלאומי, בהתאם להגדרות שנקבעו על-ידי הלשכה המרכזית לסטטיסטיקה (התואמות את הסיווגים של האו"ם) ומקובלות על-ידי מרבית הגופים במדינה.

2. מפעלי תעשייה ומלאכה

ב-2003 נמנו כ-13 אלף מפעלי תעשייה (בהם משכיר אחד ומעלה), בהם הועסקו 328 אלף עובדים, ועוד כ-15 אלף מפעלים קטנים בהם לא הועסק אף לא שכיר אחד.

מספר מפעלים המעסיקים שכירים והמועסקים בהם לפי גודל המפעל (2003)		
מס' המועסקים במפעל	מפעלים	מועסקים* (אלפים)
סך הכול	13,007	328.3
4-1	5,369	13.9
9-5	2,876	19.0
19-10	2,072	27.9
49-20	1,517	47.5
99-50	635	43.8
299-100	400	65.2
+300	138	111.0

* ישראלים בלבד

מרבית מפעלי התעשייה הם בתי מלאכה קטנים, בהם מועסק מספר קטן של עובדים. ב-63% מהמפעלים המעסיקים שכירים היו מועסקים פחות מ-10 עובדים במפעל, ובהם הועסקו פחות מ-10% מהמועסקים במפעלי התעשייה המעסיקים שכירים. בנוסף, היו בתי מלאכה קטנים רבים (15 אלף) בהם לא נרשם אף לא שכיר אחד. ב-538 מפעלים גדולים יחסית (שבכל אחד 100 מועסקים ויותר הועסקו 55% מכלל המועסקים במפעלים המעסיקים שכירים).

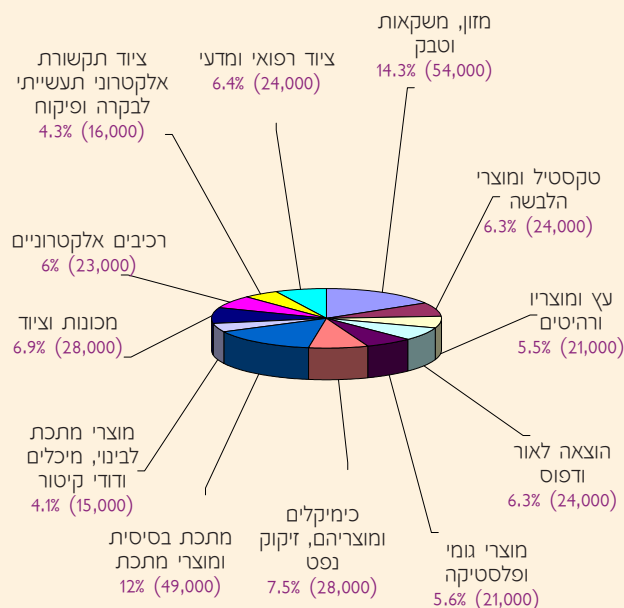
לפי נתונים המקיפים* ביותר המתקבלים מסקרי כוח אדם של הלמ"ס, היו ב-2004 בישראל 380 אלף מועסקים בתעשייה, ביניהם 349 אלף שכירים, 10 אלפים עצמאים, 11 אלף מעבידים וחברי קואופרטיבים, 11 אלף חברי קיבוצים.

* קיימים הבדלים מסוימים במספר המועסקים ובמספר השכירים בתעשייה, בין הנתונים שמתקבלים ממקורות שונים. הבדלים נובעים מהגדרות שונות ומחידת הכיסוי של המקורות השונים.

3. התעשייה לענפיה

התוצר המקומי הנקי של ענף התעשייה הסתכם ב-2003 בקרוב ל-57 מיליארד שקל, שהם כ-15% מסך התוצר הנקי של ישראל, והועסקו בו כ-380 אלף נפש. זהו הענף השני בגודלו לאחר הענף הראשי, פיננסים ושירותים עסקיים, הכולל 20% מכלל התוצר הישראלי. ענפי התעשייה העיקריים היו:

המועסקים (באלפים ובאחוזים) בענפי התעשייה העיקריים (2003)

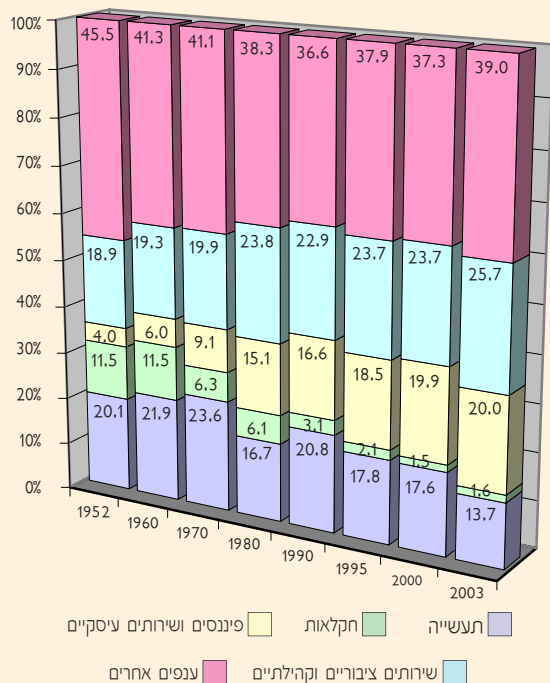


ענף התעשייה נמצא בגידול רצוף במרבית השנים, אולם הגידול לא היה אחיד בענפים השונים ובתקופות השונות. בשנות ה-80 הסתכם הגידול השנתי הממוצע של ענף התעשייה בכ-2% לשנה. במחצית הראשונה של שנות ה-90 חל גידול דרמטי בייצור התעשייתי (בשנים 1990-1994 גדל הייצור ב-7% לשנה, ובמקביל גדלה התעסוקה ב-3.5%). גידול זה קשור בהיקף הבנייה הגדול בתקופת העלייה ההמונית ממדינות חבר העמים, שדרש ייצור מוצרים הדרושים לענף הבנייה. הגידול בייצור התעשייתי נמשך גם במחצית השנייה של שנות ה-90, בעוצמה קטנה יותר (כ-4% לשנה). אלה היו שנות הגידול הניכר בייצור וביצוא של ענפי ההיי-טק. בשנות המיתון הכלכלי (2001-2003) חלה נסיגה בייצור (ירידה של כ-2% בממוצע לשנה). ב-2004 התחדש הגידול בייצור התעשייתי, שהסתכם ב-7%.

בסקירת השינויים בעשור 1994 עד 2003 נמצאו הבדלים ניכרים בהתפתחותם של הענפים השונים. בעוד שהייצור (במונחים כמותיים) של כלל התעשייה גדל בתקופה זו ב-24%, הייצור של ענפי הטכנולוגיה העלית (ענפי הרכיבים האלקטרוניים, ציוד לתקשורת, ציוד תעשייתי לבקרה, כלי טיס וכו') גדל ב-70%, ואילו זה של ענפי הטכנולוגיה המסורתית (מזון, טקסטיל והלבשה, נעליים ומוצרי עור וכו') ירד ב-6%. יש לציין, שבתקופה זו הצטמצם מספר העובדים בתעשייה ב-6%, עם הבדלים ניכרים בין הענפים השונים. בענפי הטכנולוגיה המתקדמת חל גידול במספר השכירים ב-18%,

משקלו של ענף התעשייה בתוצר הישראלי גדל בשנות ה-50 של המאה ה-20 בהיקף גדול מיתר הענפים, ותרומתו הגיעה עד כדי רבע מכלל התוצר בתחילת שנות ה-70. לאחר מכן מתחילה ירידה במשקלו של ענף התעשייה לפחות מ-18% ב-1995, בשנות המיתון (2000-2002) ירדה התפוקה התעשייתית אפילו בערכים אבסולוטיים וכן גם במשקל היחסי של ענף התעשייה, ובשנת 2003 ירד חלקו של הענף בתוצר עד ל-15%.

חלקם של התעשייה וענפים אחרים בתוצר המקומי הנקי

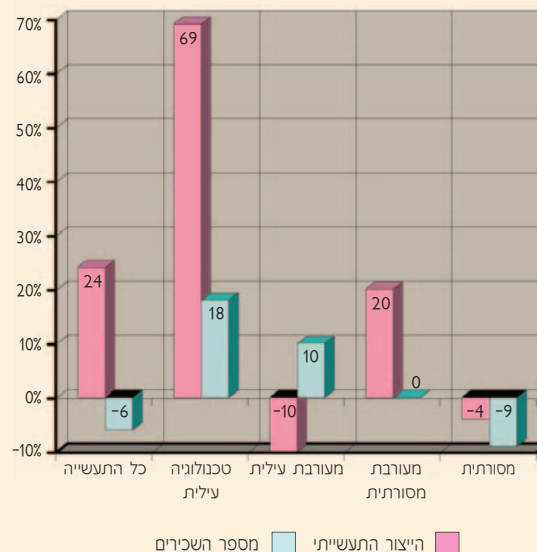


בתקופה זו ירד ברציפות ובמידה ניכרת משקלו של ענף החקלאות, ותרומתו שהסתכמה בלמעלה מ-10% מהתוצר בשנות ה-50 וה-60 קטנה ל-6% ב-1980, וב-2003 היא מהווה פחות מ-2%. הענפים, שחלקם בתוצר זכו לגידול הבולט ביותר, היו ענפי השירותים העסקיים והשירותים הפיננסיים (אלה היוו 4% עד 6% מהתוצר בשנות ה-50 וה-60, ותרמו ב-2003 כ-20% מהתוצר). גידול חל גם בחלקם של ענפי השירותים הציבוריים (בייחוד שירותי חינוך ובריאות), שתרמו רבע מכלל התוצר ב-2003.

בשנת 2000 הסתכם התוצר הנקי במחירי גורמי הייצור (ללא מסים ותמיכות) של ענף התעשייה בכ-65 מיליארד שקל. בעקבות המיתון ירד התוצר עד 2003 ב-12%. בשנת 2004 נרשמה עלייה בתוצר. השינויים שחלו בייצור התעשייתי בתקופות השונות היו מלווים בשינוי מבני של ענפי התעשייה (המעבר מענפי הייצור המסורתיים לענפי טכנולוגיה מתקדמת), וכן בשיטות הייצור בתוך הענפים. אלה הושפעו גם ממגמות שחלו בסחר העולמי (שבאו לביטוי בהיקף היצוא של התעשייה, וכן בביקוש המקומי למוצרי התעשייה מייצור מקומי ומיבוא). כמו כן השפיעו השינויים שחלו בתעשיות הביטחוניות בתקופות השונות (תקופות של התרחבות גדולה ותקופות של צמצום והתכווצות). השפעות אלה הביאו לשינויים

ובענפי הטכנולוגיה המסורתית חל צמצום ב-9%.

השינויים שחלו בתעשייה בין 1994 ל-2003 (באחוזים)



הגידול בתפוקה התעשייתית היה מלווה בהשקעה גדולה וכן בהוצאה ניכרת למחקר ולפיתוח, שהסתכמה בכמחצית מכלל ההוצאה למחקר ולפיתוח של המגזר העסקי. השינויים שחלו בענפי התעשייה קשורים גם בשינויים שחלו בפתיחת השוק הישראלי למוצרי יבוא. בכמה ענפים היבוא של כמה מוצרי צריכה תפס את מקומו של חלק מהייצור המקומי לצריכה הפרטית. כך, לדוגמה, הייצור המקומי של ענף ההנעלה סיפק ב-1995 63% מהצריכה הפרטית של ההנעלה, בשנת 2000 סיפק רק 34%, ובשנת 2003 – 21%; הייצור המקומי של ענף ההלבשה סיפק 81% מסך הצריכה הפרטית של מוצרים אלה ב-1995. ב-2002 – 57% וב-2003 – 52%. הייצור המקומי סיפק קרוב למחצית מכלל הצריכה המקומית של מוצרי ענפי התעשייה (ללא מוצרי מזון, טבק ודלק).

4. השינויים שחלו בפבנה הענפי של המשק הישראלי

שינויים עמוקים חלו במבנה הענפי של המשק הישראלי ובחלקה של התעשייה בו. ניתן לבחון מגמות אלה בהתאם למספר משתנים: בהתאם לתרומתם של הענפים השונים לתוצר של המשק הישראלי, בהתאם למספר המועסקים בכל ענף, בהתאם לתרומתם ליצוא ועוד. **תרומתה של התעשייה לתוצר** – עם הצמיחה שחלה במשק הישראלי, שבאה לביטוי בגידול התוצר שלה, גדל התוצר של ענף התעשייה לאורך כל השנים כמעט. המדיניות הממשלתית לפיתוח התעשייה באה לידי ביטוי בדרכים שונות: סיוע למחקר ופיתוח (גם על-ידי תמיכות המדען הראשי), עידוד וסבסוד השקעות (גם באמצעות החוק לעידוד השקעות), הגנה על תוצרת מקומית בתקופות אחדות על ענפים שונים, ועוד. המדיניות ניסתה לעודד תעשיות המיועדות ליצוא, ליצירת תחליפי יבוא, שתרמו להתעצמות הביטחוניות ותורמות לפיזור האוכלוסין. [פירוט ביחס למדיניות התעשייתית מצוי בספר: ברודט, ד., יוסטמן, מ., תובל, מ. – עורכים (1990)].

– עם סגירת מפעלים של התעשייה המסורתית, צמצום בתעסוקה בחלק מהתעשיות הביטחוניות ועוד. בשנות המיתון, בתחילת שנות ה-2000, חלה ירידה אף במספר המועסקים בענף התעשייה, שהביאה לירידה נוספת בחלקם של המועסקים בענף זה.

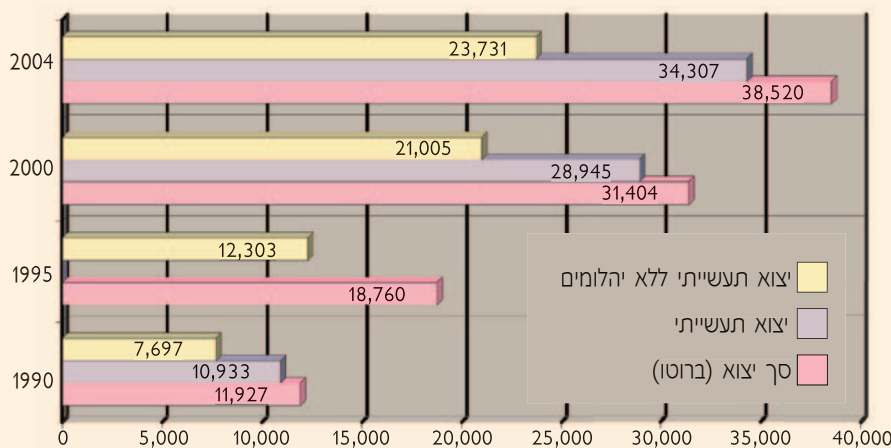
נוכיר, שהענף בו גדל במיוחד לאורך כל 40 השנים האחרונות מספר המועסקים וחלקם מכלל המועסקים במשק, היה ענף הפיננסים והשירותים העסקיים, במיוחד הענפים של מחקר ופיתוח (הכוללים את מפעלי ההזנק, את ענפי המחשוב והתוכנה, שירותים עסקיים אחרים וענפי הבנקאות). בענפי הפיננסים והשירותים העסקיים היו מועסקים ב-1970 כ-6% מהמועסקים, חלקם גדל והגיע ב-2004 ל-16.6% מכלל המועסקים במשק.

מגמת המעבר לשירותים באה לידי ביטוי גם בגידול חלקם של המועסקים בשירותי החינוך, הבריאות, הרווחה, שביחד עם שירותי המניהל הממשלתי ושל השלטון המקומי – השירותים הציבוריים – כוללים כ-28% מכלל המועסקים במשק (ב-1970 היו בו 21% מכלל המועסקים).

שינויים חלו גם בענפי התחבורה והתקשורת, הבנייה, המסחר והשירותים.

היצוא התעשייתי – היצוא התעשייתי מהווה את עיקרו של היצוא הישראלי. ב-2004 הסתכם היצוא הישראלי (ברוטו) ב-38.5 מיליארד דולר. היצוא התעשייתי היווה 89% מסך היצוא. יצוא זה כולל את יצוא היהלומים המלוטשים בסך 10.6 מיליארד דולר, שהם כ-30% מסך היצוא התעשייתי. היצוא התעשייתי (ללא יהלומים) גדל פי שלושה בין השנים 1990-2004. גידול היצוא התעשייתי עבר בהדרגה, במידה הולכת וגדלה, למוצרי טכנולוגיה מתקדמת: ציוד ורכיבים אלקטרוניים, תקשורת אלקטרונית, כלי טיס, תרופות וכו'. ב-2004 ענפים אלה כללו קרוב למחצית מהיצוא התעשייתי, ללא יהלומים. במקביל ירד חלקם של ענפי הטכנולוגיה המסורתית (מזון, משקאות, טקסטיל והלבשה, נייר ודפוס, מוצרי עץ). חלקם של אלה, שהיווה כ-20% מהיצוא התעשייתי ב-1990, ירד ל-8% ב-2004, אם כי במרבית הענפים היצוא בדולרים המשך לגדול.

סך היצוא והיצוא התעשייתי במיליוני דולרים



בגודלו של כוח העבודה בענפי התעשייה השונים וכן בהרכבו המקצועי וההשכלתי (מתוארים בהמשך).

המועסקים בתעשייה – המגמות שתוארו ביחס לשינויים בהרכב הענפי של התוצר המקומי, משתקפות גם בהרכב המועסקים בענפי המשק השונים.

המועסקים* לפי ענף כלכלי**

שנה	סך מועסקים בתעשייה (000)	סר"כ	תעשייה	חקלאות	פיננסים ושירותים עסקיים	שירותים ציבוריים***	ענפים אחרים
1960	162	100.0	23.2	17.3
1970	233	100.0	24.3	8.8	5.8	20.8	37.7
1980	294	100.0	23.7	6.4	9.0	27.3	32.1
1990	322	100.0	21.7	4.2	10.8	28.3	34.5
1995	405	100.0	20.7	2.9	12.5	26.4	32.8
2000	397	100.0	18.0	2.2	15.1	27.5	32.4
2004	386	100.0	16.1	2.0	16.6	27.6	32.8

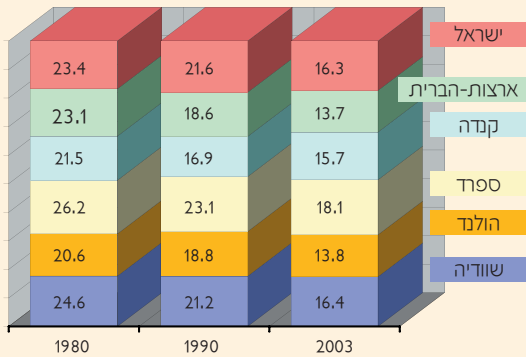
*מועסקים בכוח העבודה האזרחי (לא כולל את המשרתים בשירות חובה או קבע בצה"ל. לא כולל את העובדים בישראל מיו"ש ועזה והעובדים הזרים).
 **ח-1995 הונהג סיווג חדש של ענפי כלכלה. הנתונים לשנים עד 1990 בענפים פיננסיים ושירותים עסקיים ושירותים ציבוריים הותאמו ככל הניתן לסיווג החדש.
 *** כולל המועסקים במנהל הציבורי, והמועסקים בשירותי חינוך, בריאות ורווחה.

המגמות ארוכות הטווח מציגות את תמונת המצב הבאה:

ירידה ניכרת בחלקם של המועסקים בענף החקלאות: מ-17% מהמועסקים הישראלים ב-1960 עד 2% מהמועסקים ב-2004. אמנם אם נוסיף את העובדים הזרים המועסקים בחקלאות, יגיע שיעור העובדים בחקלאות לכ-5% מכלל המועסקים המקומיים.

מספר המועסקים בענף התעשייה (חרושת ומכרות) ב-2004 הגיע ל-380 אלף, המהווים כ-16% מכלל המועסקים במשק. אם נוסיף את המספר המצומצם של עובדים זרים בענף זה (כ-3,000), יקטן באחוז אחד חלקם של המועסקים בענף מסך המועסקים המקומיים. חלקם של המועסקים בענף התעשייה, שבו הועסקו כרבע מכלל המועסקים במשק בשנות ה-60, בשנות ה-70 ובחלק משנות ה-80, ירד בהדרגה בשנים לאחר מכן

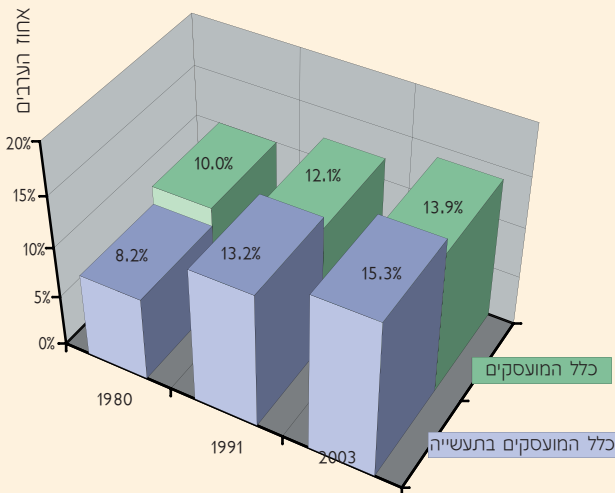
חלקם (באחוזים) של המועסקים בתעשייה מסך כל המועסקים בעבודות שונות



6. ההרכב הדמוגרפי של המועסקים בתעשייה

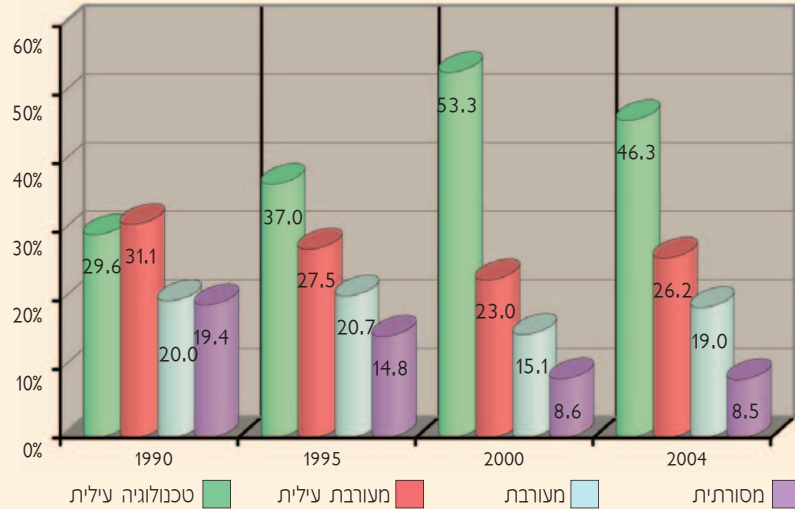
יהודים וערבים – מבין כלל המועסקים בתעשייה (378 אלף) ב-2003 היוו היהודים 84.7%, והערבים הישראלים – 15.3%. חלקם של הערבים גבוה במקצת מחלקם בין כלל המועסקים (13.9%). חלקם של הערבים בין המועסקים בתעשייה הוכפל ב-20 השנים האחרונות.

חלקם של הערבים בין כלל המועסקים ובין המועסקים בתעשייה



גברים ונשים בתעשייה – בין המועסקים בתעשייה ב-2003 נמצאו 105 אלף נשים (27% מהמועסקים בתעשייה). משקל הנשים בענף זה נמוך במידה ניכרת ממשקלן של הנשים בין כלל המועסקים (46%). משקלן של הנשים בין כלל המועסקים גדל ברציפות במרוצת השנים, אך משקלן של הנשים המועסקות בתעשייה, שגדל עד שנות ה-70, נשאר יציב מאז 1980. בכמה ענפי תעשייה מהוות הנשים אחוז גבוה יותר בכלל המועסקים: בטקסטיל והלבשה – 56%; בענף של רכיבים אלקטרוניים – 44%.

היצוא התעשייתי לפי קבוצת ענפים (ללא יהלומים) באחוזים



יצוא היהלומים המלוטשים גדל מ-3.2 מיליארד דולר ב-1990 ל-10.6 מיליארד דולר ב-2004 (יותר מפי שלושה). בין הענפים המובילים ביצוא (2004): ציוד תקשורת אלקטרוני – 2.9 מיליארד דולר; ציוד לבקרה ולפיקוח – 2.9; כימיקלים (ללא תרופות) וזיקוק נפט – 4.3 מיליארד; רכיבים אלקטרוניים ומכונות משרד ומחשבים – 2.6 מיליארד; גומי ופלסטיקה – 1.5 מיליארד; תרופות – 1.5 מיליארד דולר.

היצוא התעשייתי היווה כ-40% מסך המכירות של ענף התעשייה (במפעלי תעשייה המעסיקים 5 עובדים ומעלה, לפי נתוני 2001).

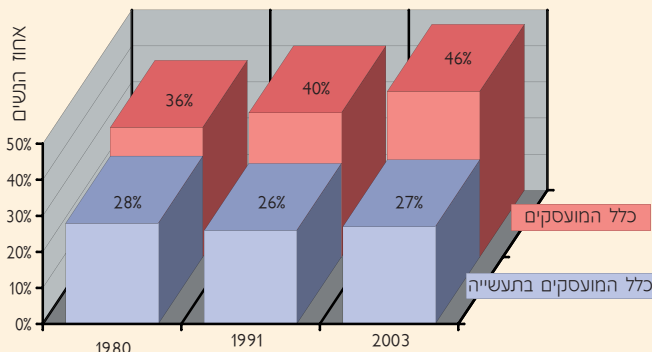
5. המועסקים בתעשייה בהשוואה לארצות המפותחות

מגמת הירידה בחלקם של המועסקים בענף התעשייה מכלל המועסקים, ובכמה מקרים אף ירידה במספר המועסקים בתעשייה, נרשמה בכל אחת מהארצות המפותחות ב-20 השנים האחרונות. בעוד שב-1980 היוו המועסקים כרבע מכלל המועסקים, חלקם הצטמצם ל-15%-17%. הירידה הזו מצויה בארצות הסקנדינביות, בהולנד, באירלנד, בקנדה, בארה"ב ובארצות אחרות. בארצות מזרח אירופה (רוסיה, צ'כיה, הונגריה ועוד) חלקם של המועסקים בתעשייה גבוה יותר, אך גם באלה ניכרת מגמת ירידה. כפי שתואר לעיל, המגמה הזו מצויה גם בישראל. במקביל, בכל אחת מארצות אלה חל גידול בחלקם של המועסקים בענפי השירותים העסקיים והפיננסיים.

מספר שנות לימוד

16+	15-13	12-9	8-0	סה"כ	
תעשייה					
		48.1	35.0	100.0	1980
11.8	16.9	15.7	52.8	19.7	100.0
21.1	26.6	45.6	6.7	100.0	2003
כל המועסקים					
		44.4	28.3	100.0	1980
17.5	27.4	19.5	47.7	15.2	100.0
26.3	26.4	41.9	5.3	100.0	2003

חלקן של הנשים בין המועסקים בתעשייה ובין כלל המועסקים



הרכב הגיל – 55% מהמועסקים בתעשייה מרוכזים בגילים 25-44, בדומה לשיעורם בין כלל המועסקים (53%). ביחס להרכב הגילים מתברר, כי הן בכלל המועסקים והן בקרב המועסקים בענף התעשייה נמצאו מבוגרים יותר ב-2003 בהשוואה למצב ב-1980.

הרכב הגילים של המועסקים בתעשייה ושל כלל המועסקים

+65	64-55	54-45	44-35	34-25	-24	סה"כ	
תעשייה							
4.3	12.6	16.1	18.6	32.9	15.4	100.0	1980
3.4	9.0	16.2	29.7	29.1	12.5	100.0	1991
2.3	11.1	23.5	26.6	28.7	7.8	100.0	2003
כל המועסקים							
4.4	11.5	16.5	19.6	32.4	15.5	100.0	1980
3.3	9.8	16.7	29.0	28.1	13.2	100.0	1991
2.5	10.5	22.3	23.7	29.3	11.6	100.0	2003

כך, חלקם של אלה עד 8 שנות לימוד ירד ל-35% מכלל המועסקים בתעשייה ב-1980, ול-7% ב-2003; ואילו חלקם של אלה עם 13 שנות לימוד ומעלה עלה מ-17% ל-48% בהתאמה. השכלתן של הנשים המועסקות בתעשייה גבוהה במקצת מזו של הגברים המועסקים בתעשייה.

משלחי יד* – כוח העבודה הישראלי עבר במרוצת השנים פרופסיונליזציה במבנה העיסוקים שלו: חל גידול בחלקם של משלחי היד האקדמיים, המדעיים, החופשיים והטכניים, וגידול ניכר בחלקם של המנהלים בין כלל המועסקים. ואילו חלקם של העובדים המקצועיים והבלתי מקצועיים ("עובדי הצווארון הכחול") ירד בהתמדה. תופעה זו הייתה קשורה במעבר לענפים בהם נדרשים עובדים אקדמיים, טכנאים וכ"ו בהיקף גדול יותר; בשינויים בטכנולוגיות הייצור, וכן בעלייה הכללית ברמת ההשכלה של האוכלוסייה והמועסקים בה. גל העלייה הגדול של שנות ה-90 הביא אתו אחוז גבוה של בעלי מקצועות מדעיים, אקדמיים וטכניים, שתרמו לשינויים שהוזכרו בהרכב המקצועי. שינויים אלה חלו גם בין המועסקים בתעשייה.

כך לדוגמה: חלקם של העובדים המדעיים והאקדמיים (מדענים, מהנדסים, רופאים, כלכלנים, עורכי דין, רואי חשבון וכ"ו) בין כלל המועסקים הוכפל מ-6.7% ב-1975 ל-13.7% ב-2003; של המועסקים במקצועות חופשיים וטכניים (הנדסאים, אחיות, מורים וגננות) גדל מ-13% ל-15% בהתאמה. כן גדל ברציפות חלקם של אלה שהוגדרו כמנהלים ברמות השונות מ-3.2% ל-7.0%. חלקם של העובדים האקדמיים והחופשיים והטכניים נמוך בענף התעשייה מזה שבכלל הענפים. חלקם של עיסוקים אלה גדל בענף התעשייה במידה רבה יותר מהגידול שחל בכלל המועסקים. עוד ראוי לציין, כי חלקם של המנהלים בתעשייה (לא כולל מנהלי עבודה) הגיע ל-10% מכלל המועסקים בתעשייה, יותר מאשר בין כלל המועסקים (7%). הגידול בחלקם של המנהלים בתעשייה היה אף גדול יותר מאשר בכלל המשק.

הרמה ההשכלתית – המועסקים בתעשייה הם ברמה השכלתית (בממוצע) גבוהה מזו של כלל המועסקים. אלה שסיימו 13 שנות לימוד ומעלה מהווים 48% מכלל המועסקים בתעשייה ב-2003, ואילו בין כלל המועסקים הם מהווים 51%. מאז 1980 עלתה במידה ניכרת רמת ההשכלה של כלל המועסקים וזו של עובדי התעשייה.

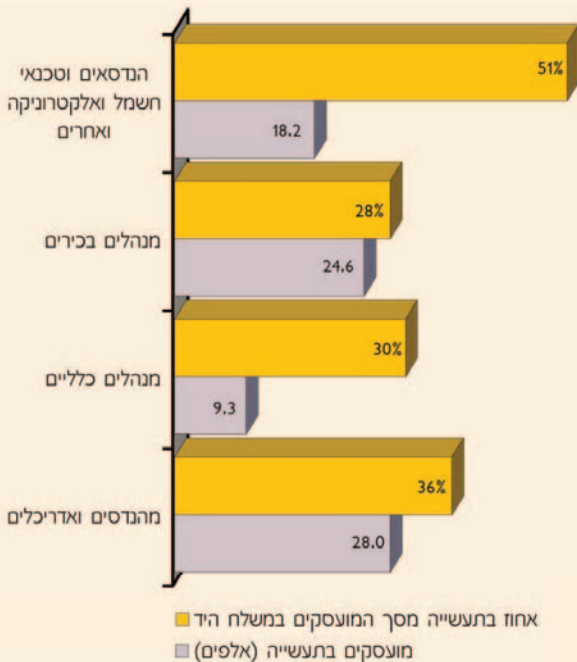
* מועסקים ישראלים בלבד. לא נכללו העובדים הזרים שחלקם הגדול הם עובדים בלתי מקצועיים והכללתם הייתה מביאה לגידול ניכר בחלקם של העובדים הבלתי מקצועיים בין כלל המועסקים ובמידה מועטת בין המועסקים בתעשייה. סיווג משלחי יד לקבוצות שונה מ-1995 ואילך ע"י הלמ"ס. לצורכי השוואה הנתונים מוצגים בלוחות לפי הסיווג הקודם וגם החדש.

אחוז המועסקים במספר קבוצות משלחי יד
בענפי תעשייה נבחרים (2002)



בענפי התעשייה מרוכזים אחוזים גבוהים של מספר בעלי משלחי יד, כגון אלה המובאים בלוח הבא.

סך המועסקים במספר מקצועות בתעשייה (אלפים) וחלקם
באחוזים מכלל המועסקים בכל משלח יד (2003)



נקודת מבט אחרת היא על חלקם של המועסקים בתעשייה מסך המועסקים בכל קבוצת מקצועות. בעוד שהמועסקים בתעשייה היוו כ-17% מכלל המועסקים (ב-2003), המועסקים בעלי מקצועות מדעיים ואקדמיים בתעשייה היוו כ-10% מכלל המועסקים בעלי מקצועות אלה.

אחוז המועסקים חלקית בענף התעשייה מסך המועסקים בענף הגיע ב-2003 ל-13%, המהווים כמחצית מאחוז המועסקים חלקית בין כלל המועסקים במשק. הדבר בא לידי ביטוי הן בין גברים והן בין נשים.

משלח היד של המועסקים בתעשייה ובכלל המשק
(סיווג ישן)

2003		1995		1991		1975		
סה"כ	תעשייה	סה"כ	תעשייה	סה"כ	תעשייה	סה"כ	תעשייה	
13.7	9.5	11.6	5.9	8.9	5.3	6.7	3.1	מדעיים ואקדמיים
15.4	10.6	13.7	7.7	16.8	9.4	12.8	6.2	חופשיים וטכניים
7.0	9.8	4.9	6.2	5.0	6.8	3.2	3.7	מנהלים

משלח היד של המועסקים בתעשייה ובכלל המשק
(סיווג חדש)

2003		1995		משלח יד
תעשייה	סה"כ	תעשייה	סה"כ	
380	2,330	405	1,968	סך המועסקים (אלפים)
100.0	100.0	100.0	100.0	סה"כ %
9.5	13.7	5.9	11.6	אקדמיים
10.6	15.4	7.7	13.7	חופשיים וטכניים
9.8	7.0	6.2	4.9	מנהלים
10.3	16.3	10.7	16.7	עובדי פקידות
3.3	19.3	3.9	17.0	עובדי מכירות ושירותים
49.9	20.4	56.9	27.2	עובדים מקצועיים
6.5	8.0	8.6	9.0	בלתי מקצועיים

הבדלים ניכרים בהרכב המקצועי של המועסקים קיימים בין המועסקים בענפי התעשייה השונים. בענפי התעשייה המסורתיים (מזון, סקסטיל והלבשה) מרבית המועסקים הם עובדים מקצועיים ובלתי מקצועיים (50%-70%), ואילו חלקם של העובדים האקדמאים, העובדים במקצועות חופשיים וטכניים ומנהלים נמוך יחסית. בענפי הטכנולוגיה המתקדמת חלקם של העובדים האקדמאים, העובדים במקצועות חופשיים וטכניים והמנהלים גבוה (בסביבות 50% מהמועסקים בהם).

מספר ואחוז המועסקים העובדים בעיר ת"א בענף התעשייה כפול ממספר אלה המתגוררים בת"א ועובדים בתעשייה, וזאת כיוון שבמפעלי התעשייה של ת"א מועסקים עובדים רבים הבאים מחוץ למחוז.

המועסקים בתעשייה בערים הגדולות, במושבים ובקיבוצים (2003)

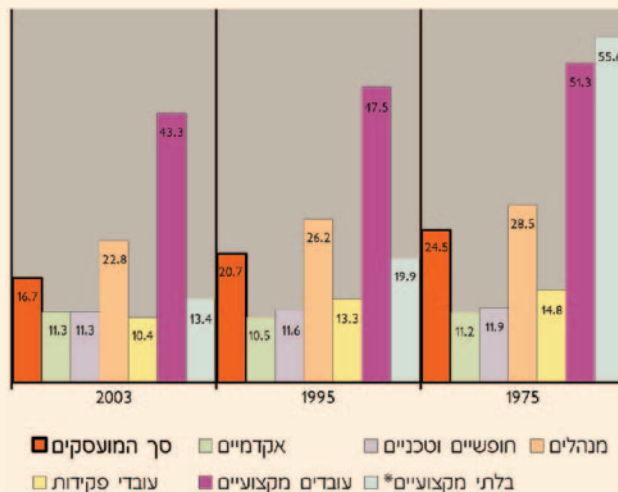
העיר או צורת היישוב	המועסקים בתעשייה מסך המועסקים במקום	המועסקים במקום מסך המועסקים בתעשייה
כל המועסקים	16.4	100.0
ירושלים	6.9	4.0
תל-אביב-יפו	9.6	8.3
חיפה	13.1	5.3
יישובי פיתוח	29.1	18.2
מושבים	17.7	3.1
קיבוצים	31.9	7.3

יש לציין, כי כ-60% מהעובדים בענף התעשייה עובדים מחוץ ליישוב מגוריהם.

8. תחום ההיי-טק*

תחום ההיי-טק, הכולל תעשיות ושירותים עם טכנולוגיה מתקדמת (ראה הגדרה להלן), הפך לתחום חשוב במשק הישראלי ב-20 השנים האחרונות, תרם תרומה ניכרת לתוצר, העסיק מספר גדול של עובדים (רבים מהווים כוח אדם מקצועי בכיר), והביא לצמיחה גדולה בתחום היצוא. להלן כמה נתונים כמותיים על היקפו של תחום זה על ענפיו השונים.

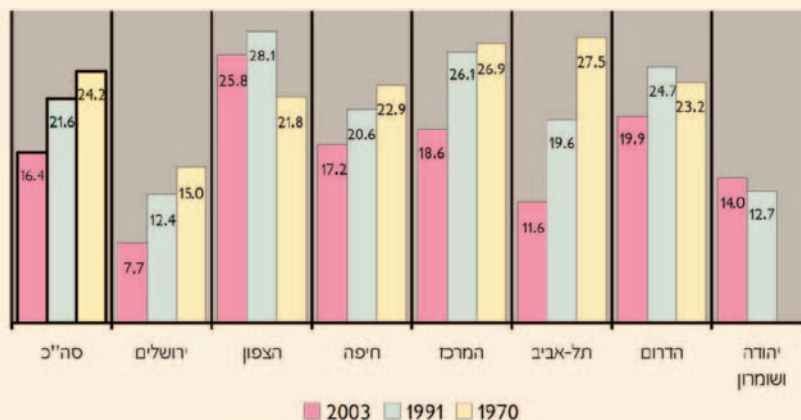
חלקם של המועסקים בתעשייה מכלל המועסקים בכל משלח יד



7. התפרוסת הגיאוגרפית של המועסקים בתעשייה

במחוזות הפריפריאליים חלקם של המועסקים בתעשייה גבוה יותר מחלקם באזורי מרכז הארץ. התעסוקה בהם התרחבה, ובמקביל הצטמצם היקף התעסוקה במחוז תל-אביב. במחוז הצפון (הכולל גם את נפת עכו) חלקם של המועסקים בתעשייה מהווה כרבע מכלל המועסקים, במחוז ירושלים רק 8% מכלל המועסקים עבדו בענפי התעשייה, ובמחוז ת"א - 12%. גידול משקלה של התעשייה במחוז הצפון חל בייחוד בנפות הסמוכות לנפת חיפה. הרחבת התעשייה במחוזות הצפון והדרום התרחשה בייחוד בשנות ה-60 ובמחצית הראשונה של שנות ה-70 של המאה ה-20. עם הצמצום בחלקו של ענף התעשייה מכלל המועסקים, בולטת הירידה בחלקם של המועסקים בתעשייה מכלל המועסקים במחוז ת"א. (חלקם של המועסקים בתעשייה במחוז זה שהיוו כמחצית מכלל המועסקים בתעשייה באמצע שנות ה-50, ירד עד 1970 ל-28% ול-12% ב-2003).

אחוז המועסקים בתעשייה מסך המועסקים שעבדו במחוז



* הנתונים לקוחים מהסקירה: אבוגנים, מ., פלדמן, מ. (2002) המידע והנתונים בסקירה זו מתבססים על המדרת "היי-טק משולבת" הכוללת את ענפי התעשייה של טכנולוגיה עלית (ללא תעשיית התרופות שהעסיקה ב-2002 כ-10 אלפים עובדים) ואת שירותי התקשורת, המחשוב והמחקר ופיתוח.

ל-200 אלף איש. התחום התכווץ במקצת ב-2002-2003, וב-2004 התחדש הגידול בו. כדי לעמוד על מקומו של תחום זה במשק הלאומי, ניתן לציין את המאפיינים הבאים:

- תרומתו הגיעה ל-12% מהתוצר המקומי הגולמי.
- הועסקו בו 8% מסך השכירים במשק.
- השכר הממוצע של שכיר בהיי-טק היה גבוה פי 2.1 מזה של ענפים אחרים.
- שכירים אלה קיבלו כ-15% מסך השכר ששולם במשק.
- היצוא של ענפים אלה הסתכם ב-28% מסך היצוא הישראלי.
- היצוא של ענפי התעשייה של טכנולוגיה עלית הגיע ל-42% מסך היצוא התעשייתי (ללא יהלומים וללא יצוא לרשות הפלשתינאית).
- 64% מכלל ההשקעה במוי"פ הושקעו בענפים אלה.

הנתונים מתייחסים לשנת 2002. בשנת 2000 היה המשקל בכל אחד מהמדדים הני"ל גבוה יותר, וכפי הנראה גם בשנת 2004. בהשוואה למשקים מפותחים נמצא, שמשקלו של תחום ההיי-טק במשק הישראלי בישראל הוא גבוה במיוחד. בשנת 2002 שיעור המועסקים בענפי ההיי-טק בארצות האירופי היווה כ-5% בממוצע מכלל המועסקים (בארצות כשוודיה, דנמרק ואירלנד הגיע שיעורם ל-7%, ובישראל ל-9%).

מאפייני כוח האדם המועסק בענפי ההיי-טק – כפי שניתן לצפות, כוח האדם המועסק בענפי ההיי-טק הוא ברמה השכלתית וברמה מקצועית גבוהות מרמותיהם של אלה המועסקים ביתר הענפים. 75% מהמועסקים בתחום ההיי-טק היו בעלי 13 שנות לימוד ומעלה (בהשוואה ל-50% ביתר הענפים), 40% אף היו עם 16 שנות לימוד ומעלה (25% ביתר הענפים), 18% היו בעלי תואר שני ושלישי. במשך השנים אף עלתה הרמה ההשכלתית של המועסקים בתחום זה.

רמת ההשכלה של המועסקים בענפי ההיי-טק ובענפים אחרים

יתר ענפי המשק	תעשייה טכנולוגיה עלית				כל תחום ההיי-טק		
	% עם 16+ ש.ל.	% עם 13+ ש.ל.	% עם 16+ ש.ל.	% עם 13+ ש.ל.	% עם 16+ ש.ל.	% עם 13+ ש.ל.	
19	43	31	58	33	64	1995	
24	49	33	68	36	72	2000	
25	50	38	70	40	75	2002	

ש.ל. – שנות לימוד.

על הרמה הגבוהה של המועסקים בתחום ההיי-טק ניתן לעמוד גם מסוג המקצועות בהם הם מועסקים. 62% מכלל המועסקים בתחום הועסקו בעיסוקים המוגדרים כמקצועות מדעיים, חופשיים

הגדרת ענפי ההיי-טק

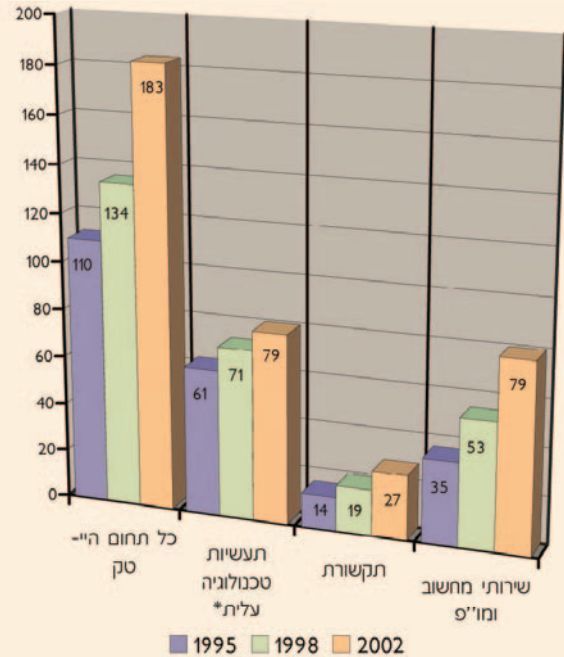
גורמים שונים משתמשים במונח של תחום ה"היי-טק" לציון תעשיות מתוחכמות יותר, המשתמשות בכוח אדם הנדסי, מקצועי בכיר בטכנולוגיות מתקדמות יותר, בהיקפים גדולים משנמצא בתעשיות אחרות, אך אין הגדרה אחידה לשימוש במונח זה. לצורכי מדידת גודלם של ענפי ההיי-טק הוקמה על-ידי "ועדת עולם האינטרנט" (בשיתוף הלשכה המרכזית לסטטיסטיקה), ועדת משנה לסיווג רשמי של ענפי ההיי-טק. הוועדה החליטה על הגדרת תחום ההיי-טק ככוללת את ענפי תעשיית טכנולוגיה עלית, ענף התקשורת ומספר ענפי שירותים עתירי ידע. הענפים הם:

התעשיות של טכנולוגיה עלית הכוללות את התעשיות הבאות: תרופות; מכונות למשרד, לחשבונאות ומחשבים; רכיבים אלקטרוניים; ציוד תקשורת אלקטרוני; ציוד תעשייתי לבקרה ולפיקוח; ציוד רפואי ומדעי; תעשיית כלי טיס.

ענפי השירותים עתירי ידע בהיי-טק: תקשורת; שירותי מחשוב; מחקר ופיתוח במדעי הטבע.

הגדרות אלה תואמות את הגדרות הארגון לשיתוף ולפיתוח כלכלי (OECD).

מספר השכירים בתחום ההיי-טק (אלפים)



*לא כולל ענף התרופות בו מועסקים 10 אלפים איש ב-2002.

בשנת 2002 הועסקו בתחום ההיי-טק 183 אלף איש, חלקם (43%) בתעשיות הטכנולוגיה העלית, חלק דומה בענפי המחשוב, וחברות העוסקות במחקר ופיתוח (כולל חברות ההזנק) והיתר בענף התקשורת. מספר המועסקים בתחום כמעט הוכפל בעשור האחרון. השיא הושג בשנת 2001, כאשר מספר המועסקים בו הגיע לקרוב

נוסף לאלה גדל מספר הלומדים מקצועות כמחשוב, טכנאות מחשבים ומקצועות היי-טק אחרים.

9. התעשייה הביטחונית*

התעשייה הביטחונית, המהווה מרכיב מרכזי של התעשייה הישראלית ותרמה במידה רבה להתפתחותה, הייתה גורם ראשון במעלה למודרניזציה ולהתפתחות התעשייה בטכנולוגיה המתקדמת. היא תרמה גם לפיזור הגיאוגרפי של התעשייה, כאשר מפעלים שעסקו בייצור מוצרים ביטחוניים הוקמו באזורי פיתוח. אולם התעשייה הביטחונית לא הוגדרה לצורכי מדידה סטטיסטית. לא נאספו באופן שיטתי נתונים ענפים, שיאפשרו תיאור וניתוח מפורטים של התפתחותה. קיים מידע על המפעלים המובהקים של התעשייה הביטחונית (ביניהם: תע"ש, תעשייה אוורית, רפא"ל – אלה היו בתחילת שנות ה-80 כ-79% מכלל התעשיות הביטחוניות), אך קיים מידע חלקי על כלל הענף.

כתעשייה ביטחונית ניתן להגדיר "מפעלים העוסקים בייצור ובפיתוח אמצעי לחימה או מערכות תומכות לחימה". אולם מפעלים המייצרים מוצרים ביטחוניים מייצרים גם מוצרים לשוק האזרחי. מפעלים רבים משמשים כקבלני משנה בייצור חלקים עבור מפעלים ביטחוניים, וקשה להפריד מתוכם את החלק המשמש לצרכים ביטחוניים. חלק מהייצור הביטחוני נמצא בתוך צה"ל ומערכת הביטחון ולא במפעלים נפרדים.

מחברים שהיו קשורים למערכת הביטחון, מביאים אומדנים למשקלה של התעשייה הביטחונית. טוב (1998) מציון, כי מספר המועסקים הישירים בבסיס התעשייתי הביטחוני מגיע ל-5%-7% מכלל כוח העבודה בארץ, ואילו סך כל המועסקים (במישרין ובעקיפין) מגיע ל-10% מכוח העבודה בארץ. בנוסף, במרכזי שיקום ואחזקה בצה"ל מועסקים עוד 3% מכוח העבודה.

הגידול בתעשייה הביטחונית התרחש בעקבות מלחמת ששת הימים, והצמיחה המואצת נמשכה עד לאמצע שנות ה-80. תור הזהב היה בין 1975 ל-1985, כאשר הועסקו בה 65-70 אלף עובדים, כ-20% מכלל המועסקים בתעשייה, והיא ייצאה 25% מכלל היצוא התעשייתי (ללא יהלומים). בעקבות תהליכי הבראה וצמצומים ירד מספר העובדים ל-40-50 אלף ב-1995. מספר המועסקים אף ירד לאחר מכן.

150 חברות הגדירו עצמן כעוסקות בייצור ביטחוני, כאשר 10 החברות הגדולות מביניהן העסיקו 80% מהעובדים בהם, מכרו 82% מכלל המכירות וייצאו 87% מהיצוא שלהן (הנתונים נכונים לאמצע שנות ה-90).

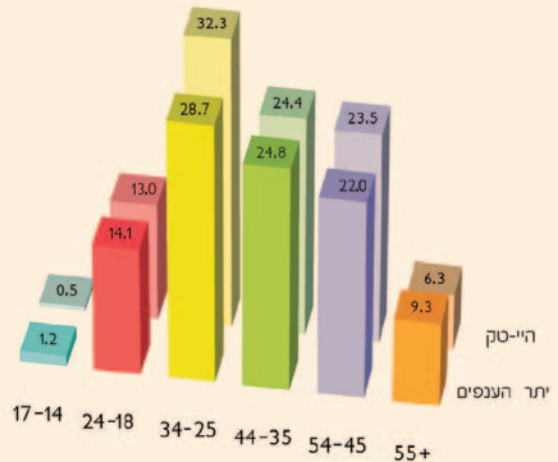
*הנתונים בסקירה זו שאובים בעיקרם מ: טוב (1998); ליפשיץ (2000); התעשייה הביטחונית בארץ (1995).

10. התעשייה הקיבוצית*

תפוקת מפעלי התעשייה הקיבוצית מהווה 7%-8% מכלל התעשייה הישראלית. התעשייה מהווה בכלכלה הקיבוצית מרכיב מרכזי בהכנסות. אין כמעט קיבוץ שאין בו לפחות מפעל תעשייתי אחד. חוקרי הקיבוץ ציינו כמה גורמים עיקריים לתיעוש שעברו הקיבוצים:

וטכניים ומנהלים (34% ביתר הענפים). במשלחי יד המוגדרים כהיי-טק – כ-45%. כשני שלישים מהמועסקים בתחום זה היו גברים, וכשליש – נשים (בכלל המועסקים במשק – 53% גברים).

הרכב הגילים



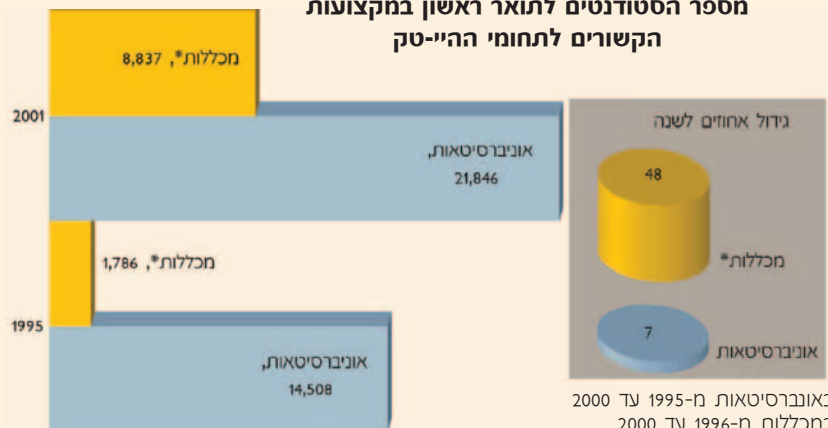
45% מהמועסקים בהיי-טק היו צעירים בגילים 34-18 (43% ביתר ענפי התעשייה).

57% מהמועסקים בתחום זה היו ילידי ישראל; 31% ילידי אירופה; 9% ילידי אסיה ואפריקה; 3% לא יהודים. כ-20% הם מעולי שנות ה-90. (אחוז גבוה במקצת מחלקם של עולי שנות ה-90 בין כלל המועסקים במשק שהגיע ל-18.5%).

84% מהמועסקים בתחום זה עובדים במשרה מלאה (בהשוואה ל-70% מכלל המועסקים במשק במשרה מלאה).

התרחבות תחום ההיי-טק הייתה מלווה בגידול ניכר במספר הלומדים במוסדות להשכלה גבוהה במקצועות הקשורים להיי-טק, הן באוניברסיטאות והן במכללות. מספר הסטודנטים במקצועות אלה גדל באוניברסיטאות בקצב של 7% בשנה (במקצועות אחרים היה גידול מזערי במספר הסטודנטים); במכללות הוכפל בממוצע מספר הסטודנטים במקצועות אלה מדי שנה. הגידול היה בעיקר במקצועות של הנדסת מחשב ומדעי המחשב.

מספר הסטודנטים לתואר ראשון במקצועות הקשורים לתחומי ההיי-טק



באוניברסיטאות מ-1995 עד 2000 במכללות מ-1996 עד 2000

מזון – 36 מפעלים ובהם כ-3 אלפים עובדים. למעלה ממחצית התפוקה של ענף הפלסטיקה הישראלית מיוצרת במפעלי התעשייה הקיבוצית. בחמש השנים 1997-2002 גדל מחזור המכירות של התעשייה הקיבוצית ביותר מ-4% בשנה.

התעשייה הקיבוצית ייצאה בשנת 2004 בסכום של 1.82 מיליארד דולר. זהו יצוא ישיר לחו"ל. המכירות הנובעות מפעולות ייצור בחו"ל הסתכמו ב-620 מיליון דולר. יצוא התעשייה הקיבוצית היווה כ-8% מכלל היצוא של התעשייה הישראלית (ללא יהלומים). בין השנים 1995-2004 גדל היצוא של התעשייה הקיבוצית ב-75%. ענפי היצוא העיקריים היו: פלסטיק וגומי (46% מיצוא התעשייה הקיבוצית); ענף המזון (16%) מתכת ומכונות (14%).

*הנתונים והתרשימים על התעשייה הקיבוצית המובאים כאן מקורם בשנתון התנועה הקיבוצית 2003 ובמידע מתוך אתר האינטרנט של "איגוד התעשייה הקיבוצית".

מקורות בהם השתמשנו לסקירה זו:

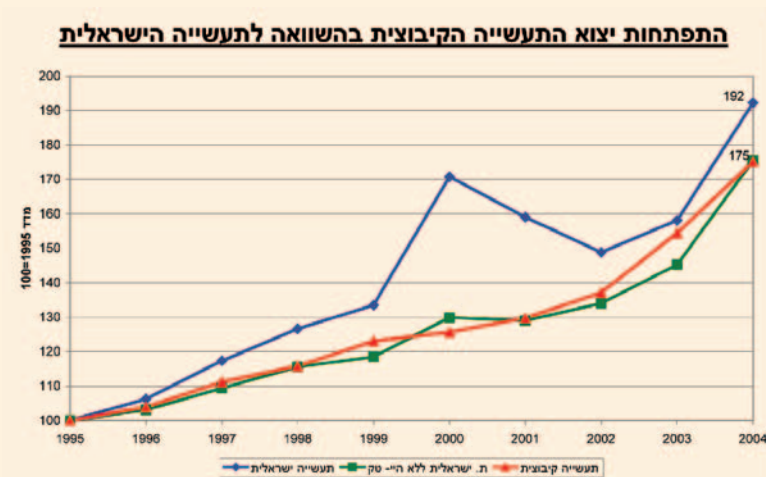
- הלשכה המרכזית לסטטיסטיקה, שנתונים סטטיסטיים
- סקרי כוח אדם
- סקרי תעשייה ומלאכה
- אתר האינטרנט של הלמ"ס
- אבוגנים, מ., פלדמן, מ. (2002) "התפתחות ענף ההיי-טק בישראל בשנים: 1995-1999 כוח אדם ושכר" למ"ס, סדרת ניירות עבודה, מס' 1, אפריל 2002 (אינטרנט)
- שנתון התנועה הקיבוצית 2003
- אתר האינטרנט של איגוד התעשייה הקיבוצית
- אתר האינטרנט של התאחדות התעשיינים
- טוב, א., מחיר הכוח, משרד הביטחון, ההוצאה לאור, תל-אביב
- ליפשיץ, י., כלכלת ביטחון, משרד הביטחון, ההוצאה לאור ומכון ירושלים לחקר ישראל, ירושלים

- התעשייה הביטחונית בארץ (1995), דיונים בביטחון לאומי מס' 9, מרכז בגין-סדאת למחקרים אסטרטגיים, אוניברסיטת בר-אילן
- ברודט, ד., יוסטמן, מ., תובל, מ., עורכים (1990), **מדיניות תעשייתית-טכנולוגית לישראל**, מכון ירושלים לחקר ישראל, ירושלים

• Gardus, Y., Razin, E., Krakover, S., (1993) **The Industrial Geography of Israel**. Routledge, London and New York

• International Labour Office, Laborsta, Internet

ירידה ברווחיות של ענף החקלאות, הצורך לספק תעסוקה לקשישים בקיבוץ שחלקם הלך וגדל, וכן תהליך התינוש שאפשר פיתוח מגוון עיסוקים לחברות בקיבוץ וסיפק אתגרים מקצועיים לדור הצעיר. [דון ולויתן כפי שמצוטט בספר (Gradus, Razin (1993) & Krakover]. הקיבוצים עברו מסוף שנות ה-70 של המאה שעברה מייצור עתיר עבודה לתעשיות עתירות הון וטכנולוגיה מתקדמת, וכן חל מעבר מייצור לשוק המקומי לשווקים בישראל ולשווקים בינלאומיים.



התוצר המקומי הגולמי (התמ"ג) של התנועה הקיבוצית (סך ההכנסות בניכוי ההוצאות לרכישת סחורות ושירותים לייצור ושיווק) מהווה 7.8% מסך התמ"ג התעשייתי של ישראל (פי 5 מחלקה של אוכלוסיית הקיבוצים מאוכלוסיית ישראל); ומועסקים בה 7.8% מסך המועסקים בתעשייה הישראלית. מחזור המכירות של המפעלים והתאגידים הקיבוציים הגיע ב-2003 ל-70% מכל מחזור ההכנסות של הקיבוצים (ושל החקלאות נאמד ב-17%). בתעשייה הקיבוצית (נתונים ל-2003) קיימים 333 מפעלים, בהם הועסקו 28 אלף מועסקים. הענפים העיקריים של התעשייה הקיבוצית: פלסטיק וגומי – 79 מפעלים ובהם 10 אלפים מועסקים; מפעלי מתכת ומכונות – 61 מפעלים ובהם 5 אלפים עובדים; מפעלי